

Date de création	10 octobre 2025
Date de dernière mise à jour	10 octobre 2025
Auteur(s)	THOMASSINE Soann et LALIGANT Pierre-Louis
Matière (E5-E6-E7-AP)	E6 - Solutions d'infrastructure, systèmes et réseaux
Compétence(s) validée(s)	Mettre à disposition des utilisateurs un service informatique - Gérer le patrimoine informatique

SERVEUR DE PARTAGE DE FICHIERS

TrueNas

SOMMAIRE

1. Introduction.....	3
1.1 Contexte.....	3
1.2 Ressources.....	3
1.3 Définitions.....	3
2. Installation.....	4
2.2 Installer TrueNAS.....	4
3. Utilisation.....	6
3.1 Administrateur.....	6
3.2 Utilisateur.....	6
4. Sources utilisées.....	7

1. Introduction

1.1 Contexte

Dans une nécessité de pouvoir partager des fichiers entre plusieurs machines de façon sécurisée et rapide de n'importe quelle taille, nous allons mettre en place un serveur de partage de fichier TrueNas.

1.2 Ressources

Il faut une machine avec l'image ISO de TrueNas avec un ou plusieurs disques de stockage supplémentaires de minimum 20/50 Go.

NOTE: Sur Nutanix, il faut le disque Virtio.

1.3 Définitions

TrueNas : *TrueNAS est un système d'exploitation sous licence libre, basé sur FreeBSD (TrueNAS CORE) et la distribution Linux Debian (TrueNAS SCALE), destiné aux serveurs de stockage en réseau NAS. Il supporte de nombreux protocoles : CIFS (Samba), FTP, NFS, rsync, AFP, iSCSI, rapport S.M.A.R.T. l'authentification d'utilisateurs locaux, et RAID Logiciel (dans de nombreuses variantes), dont l'utilisation de la gestion par ZFS de la redondance du système de fichier.*

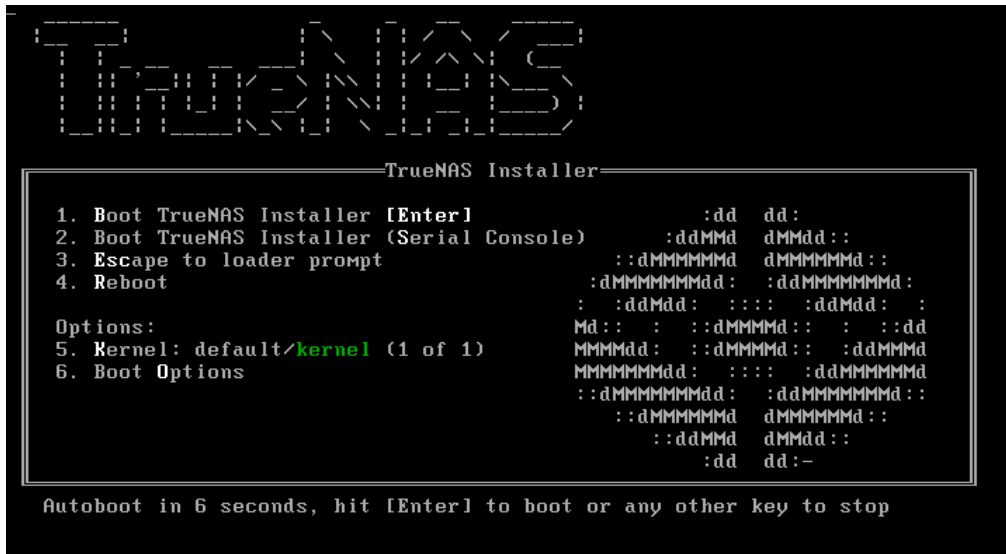
2. Installation

Pour effectuer l'installation et configurer TrueNAS :

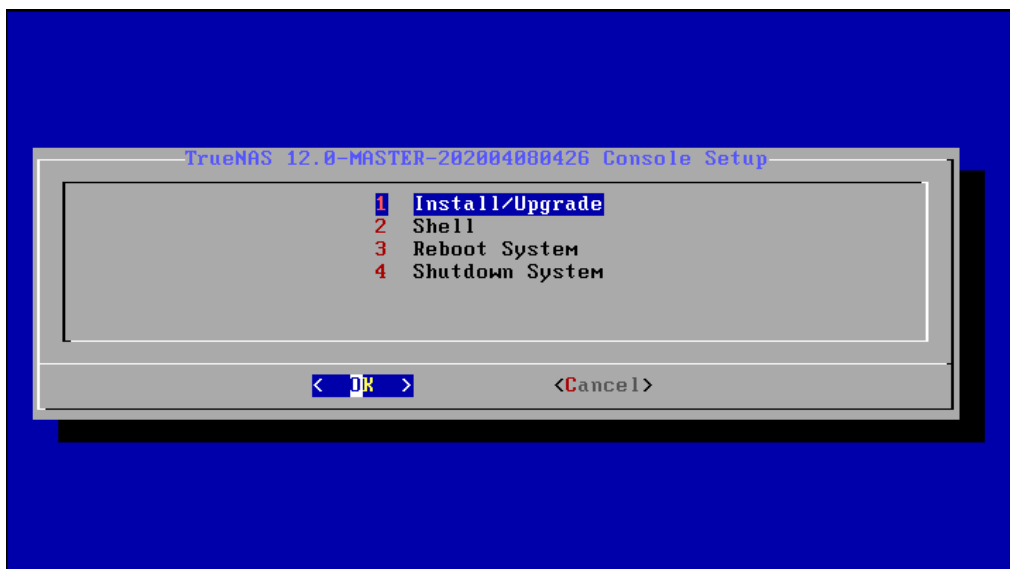
Installer une image du Truenas lors de la création de votre machine virtuelle.

2.2 Installer TrueNAS

Lors du lancement de la machine, vous arriverez sur cette page.



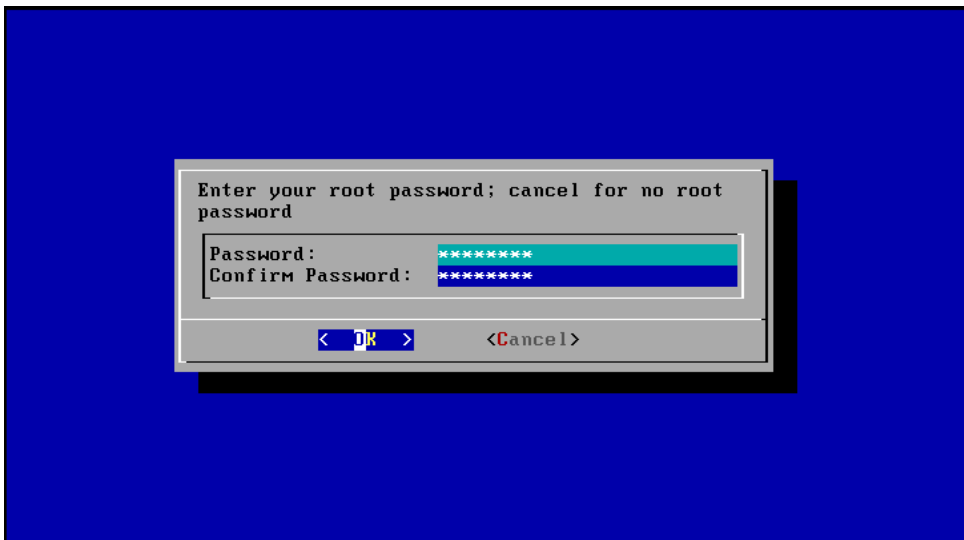
Une fois dessus faites entrer ou attendez 6 secondes.



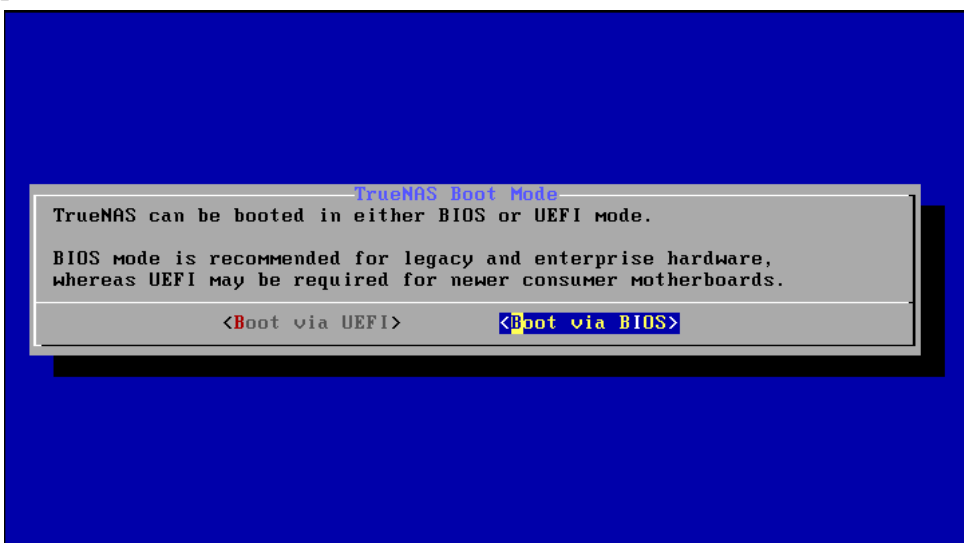
Faite "Install/upgrade".



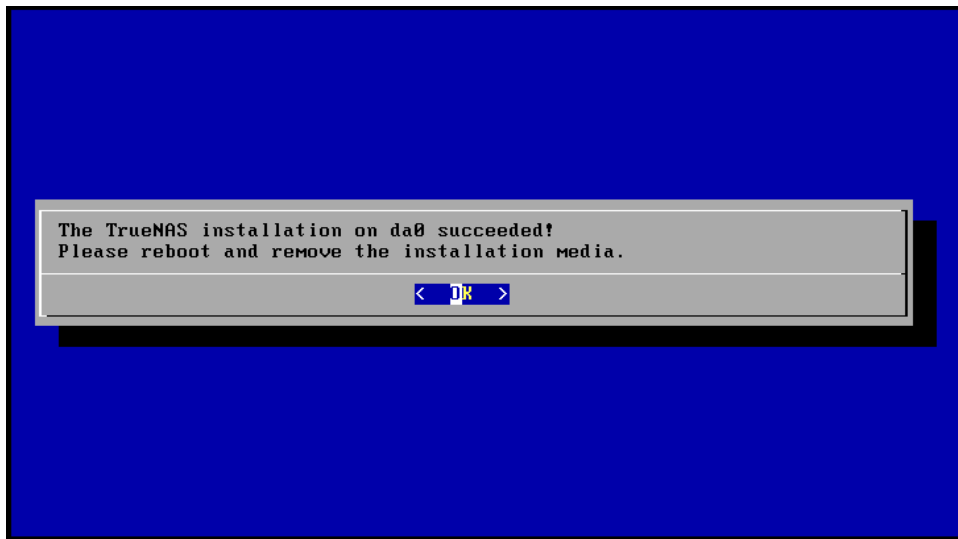
Choisissez votre disque pour l'installation.



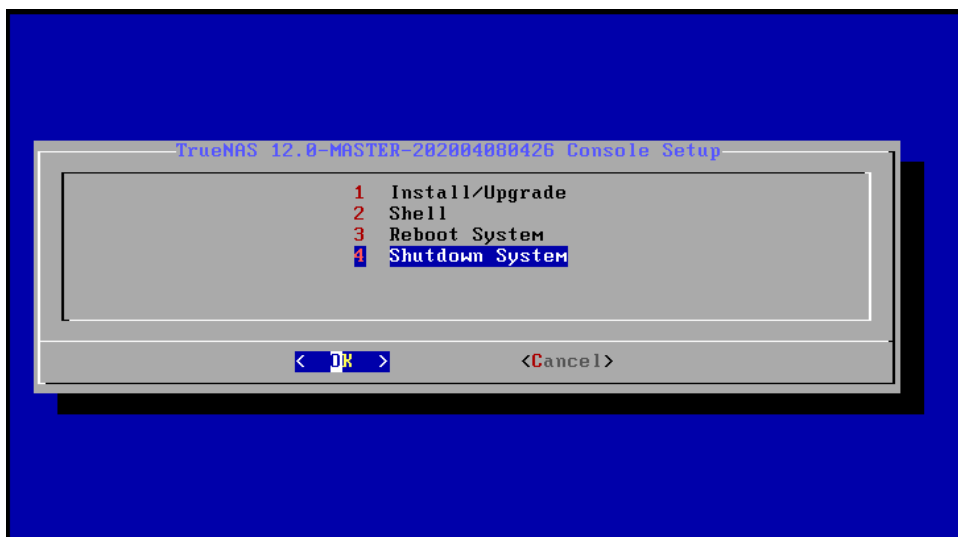
Puis le choix du mot de passe (vous pouvez ne rien mettre). Après le mot de passe, vous avez le choix du boot.



Une fois l'installation du boot finie, faite **“OK”**.



Puis, choisissez **“shutdown system”** pour éteindre la machine afin d'enlever l'image ISO dans Nutanix.



Dans Nutanix, allez sur votre machine et cliquez sur **“update”** => **“ressource”** et cliquez sur le logo à gauche de crayon, puis la corbeille au niveau de votre image ISO afin de la supprimer définitivement.



Relancez votre machine, ne touchez à rien et vous devriez arriver sur cette page, elle vous servira à faire la configuration du réseau de votre truenas.

```
FreeBSD/amd64 (truenas.local) (ttyv0)

Console setup
-----

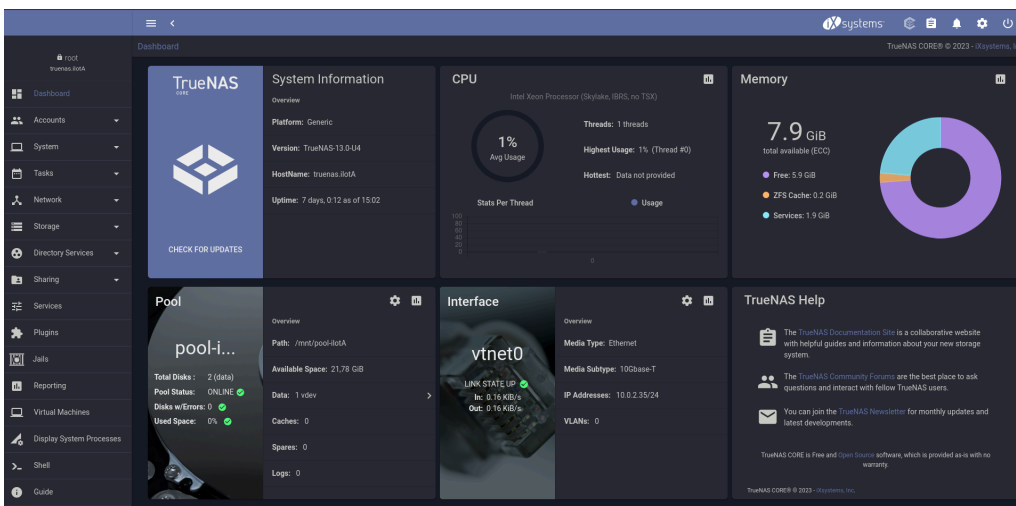
1) Configure Network Interfaces
2) Configure Link Aggregation
3) Configure VLAN Interface
4) Configure Default Route
5) Configure Static Routes
6) Configure DNS
7) Reset Root Password
8) Reset Configuration to Defaults
9) Shell
10) Reboot
11) Shut Down

The web user interface is at:

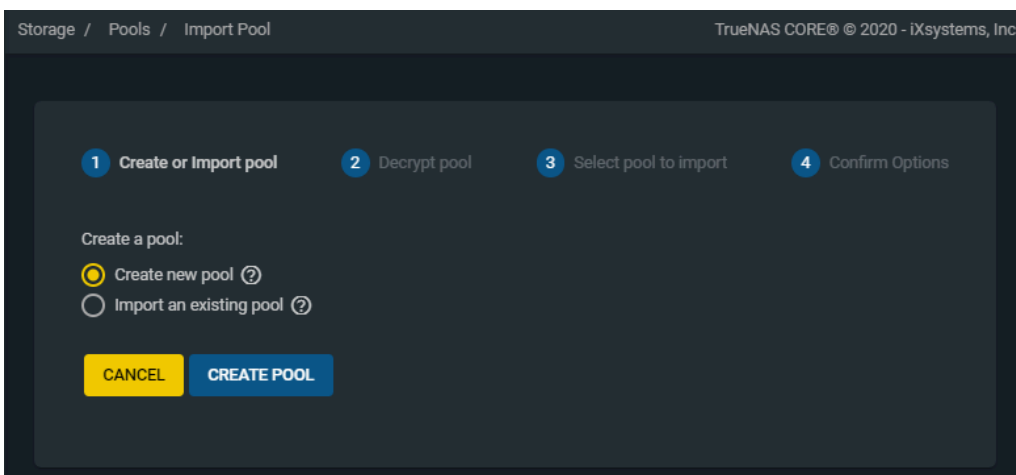
http://[redacted].54
https://[redacted].54

Enter an option from 1-11: █
```

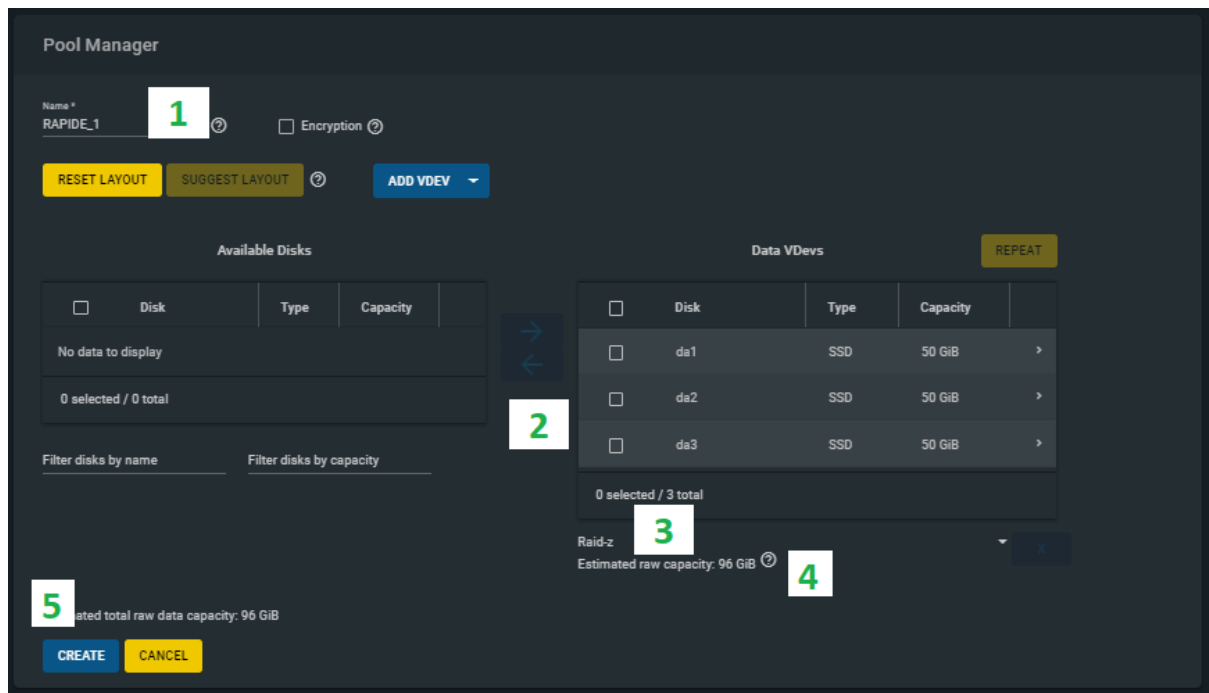
Allez ensuite sur le lien qui a été donné et identifiez-vous avec root et son mot de passe. Vous arriverez sur le dashboard de votre truenas.



Dans les onglets à gauche, rendez vous dans “Storage” puis “Pools” afin d’en créer une nouvelle.



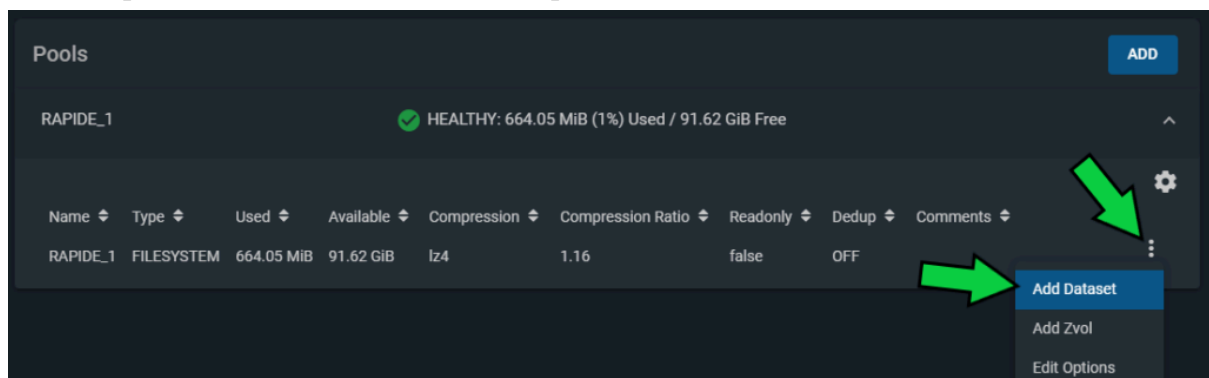
Cliquez sur “**ADD**”, “Create a new pool”.



1- Renseigner le nom du Pool dans le champs « **Name** ».

2- Faire basculer le ou les disques de gauche **Available Disks** à droite **Data VDevs**.

3- TrueNAS vous propose un **type de vDev** en fonction du nombre de disques. Puis cliquez sur “**Create**” et créer la pool.



Il faut ensuite créer un dataset cliquez sur les 3 points à droite de votre pool, puis “**Add Dataset**”.

Name and Options

Name *
PUBLIC

Comments
Répertoire Public

Sync
Inherit (standard)

Compression level
Inherit (lz4)

Enable Atime
Inherit (on)

Other Options

ZFS Deduplication
Inherit (off)

Case Sensitivity
Insensitive

Share Type
SMB

SAVE CANCEL ADVANCED MODE

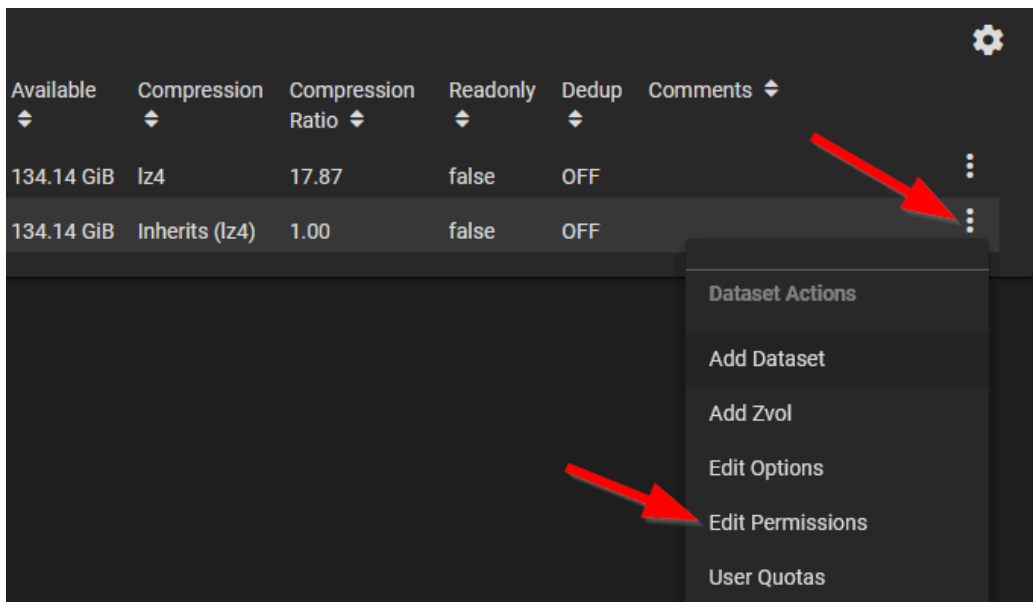
Name : Renseigner le nom du Dataset.

Comments : Renseigner une description pour ce Dataset.

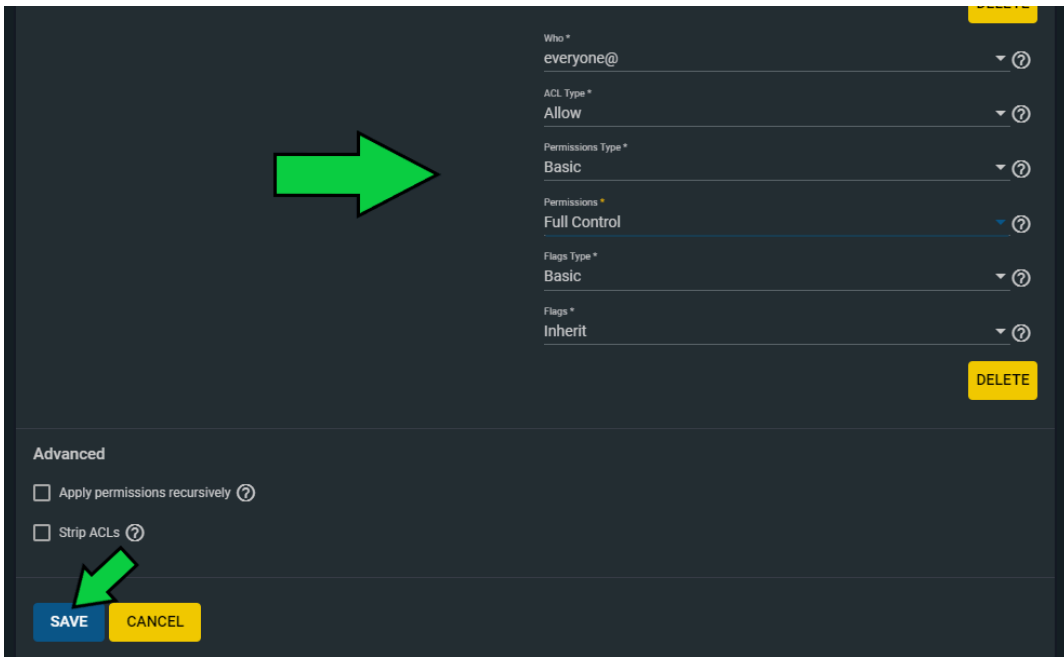
Share Type : Choisir le type de partage. Il faudra choisir « **SMB** » pour un partage **Windows**.

Cliquer sur « **SUBMIT** » pour valider.

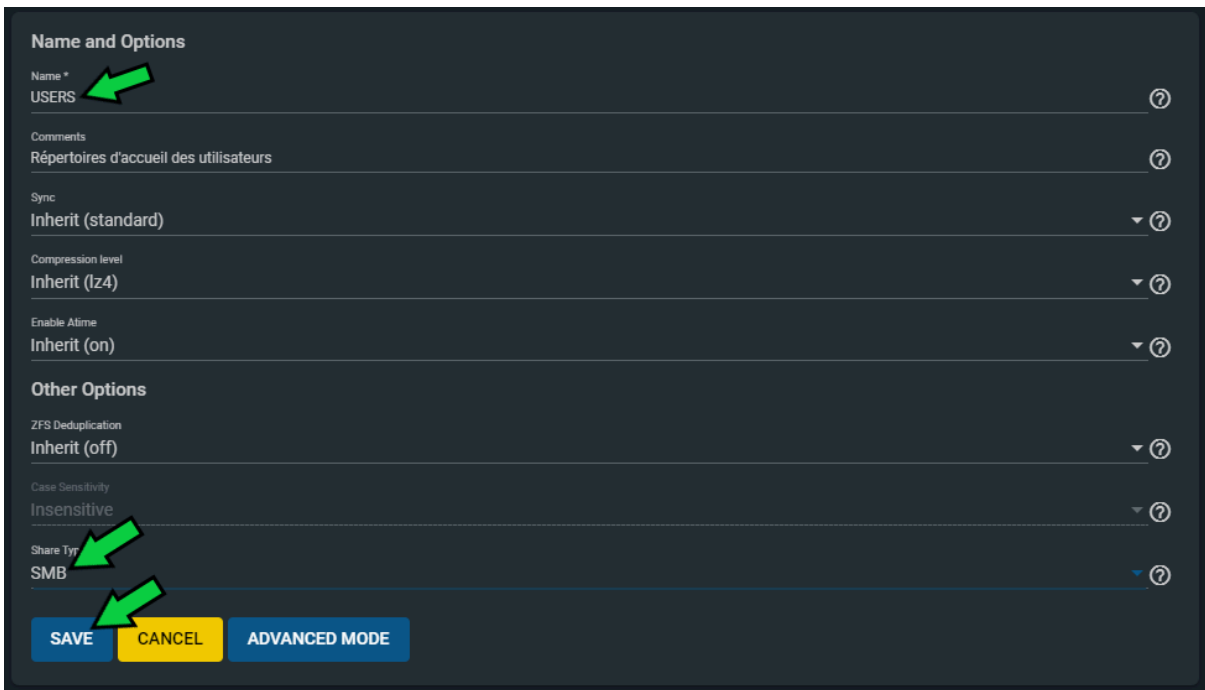
Il faut ensuite modifier les ACL. Pour ce faire, aller dans les 3 petits points de votre dataset, puis dans “**Edit Permission**”.



Une fois dedans cliquez sur “**ADD ACL ITEM**” et faites comme la configuration en dessous.

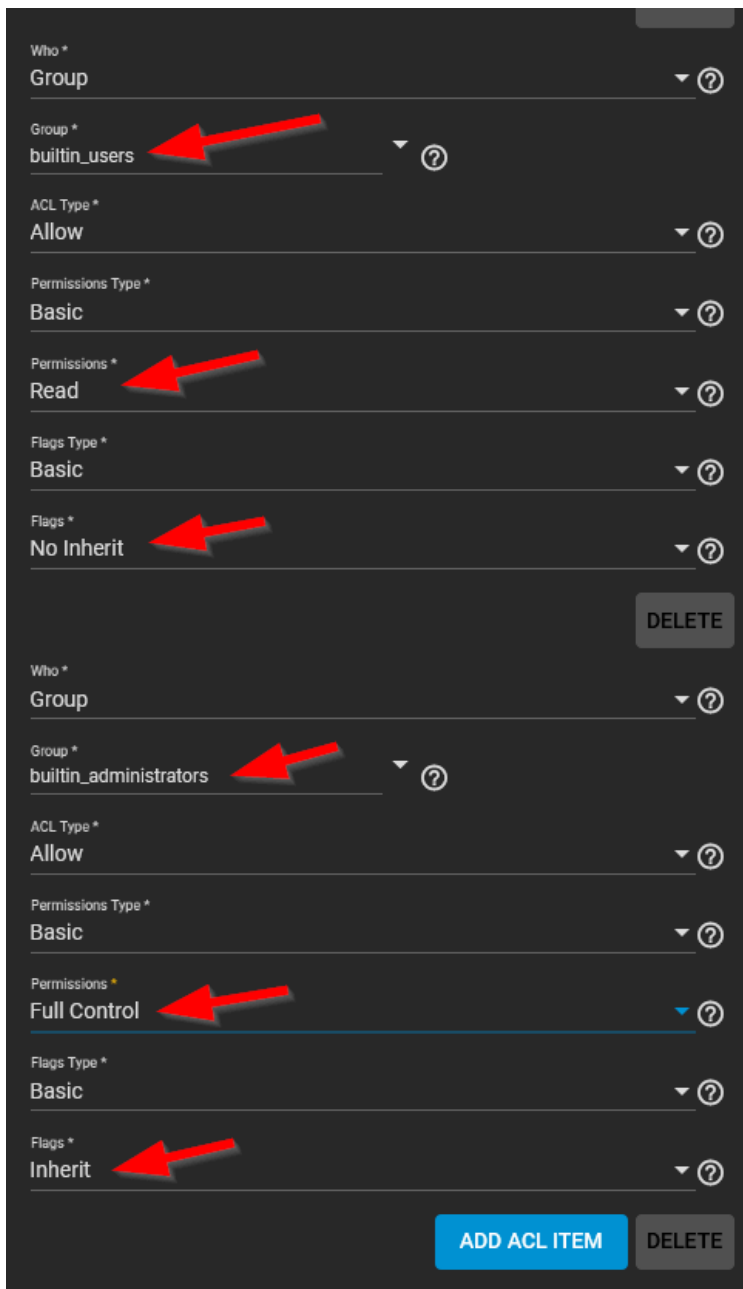


Puis faite “Save”. Il faut ensuite créer le datasets “USERS”.

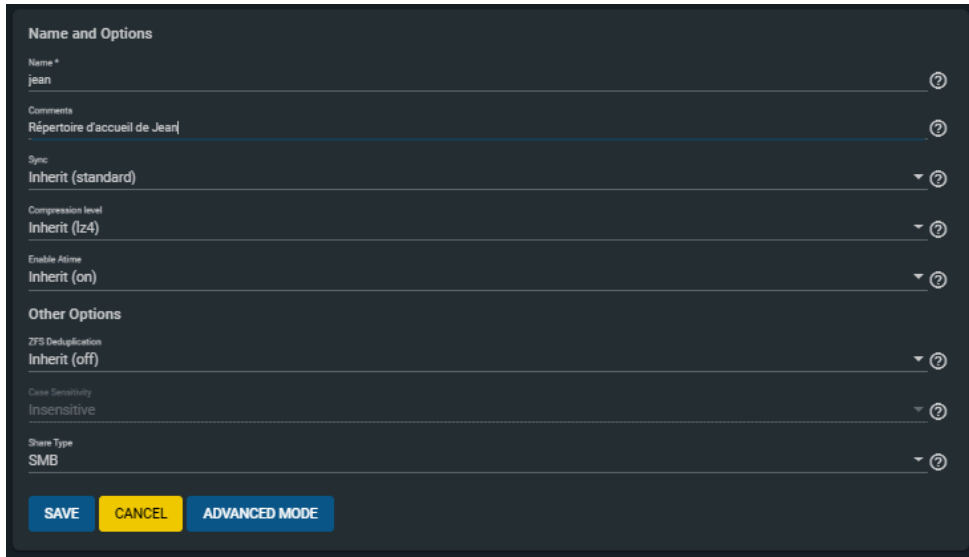


ATTENTION: le share type doit être mis en SMB pour des machines linux ou windows.

Modifier les permissions de USERS afin de créer deux item ACL comme ceux présents en dessous.



Il faut ensuite ajouter un dataset pour USERS que vous pouvez renommer comme vous voulez.



Name and Options

Name *
jean

Comments
Répertoire d'accueil de Jean

Sync
Inherit (standard)

Compression level
Inherit (lz4)

Enable Atime
Inherit (on)

Other Options

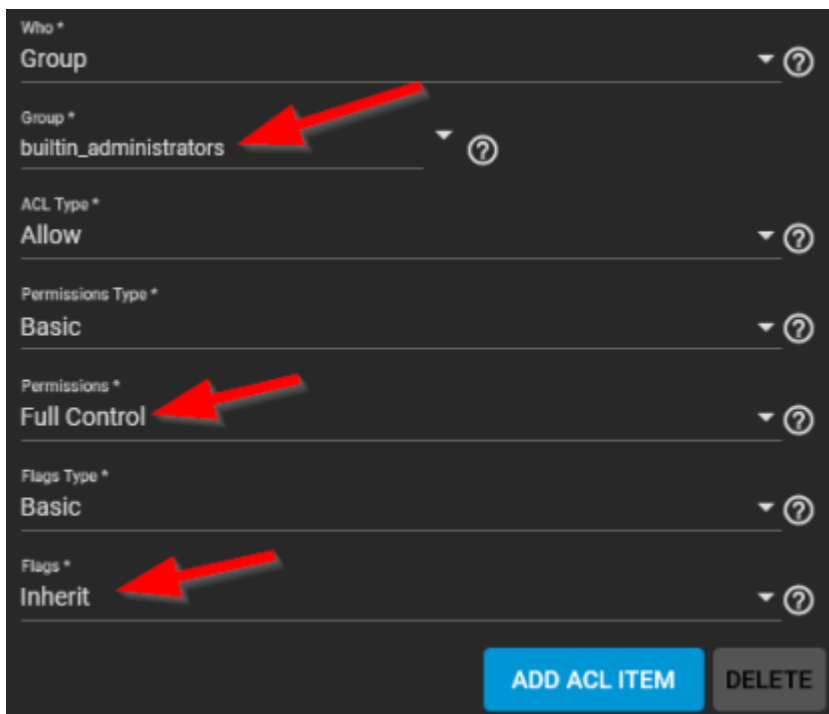
ZFS Deduplication
Inherit (off)

Case Sensitivity
Insensitive

Share Type
SMB

SAVE CANCEL ADVANCED MODE

Après avoir fait cela, faite “save” puis “go to ACL manager” ==> “ADD ACL ITEM”. Et faite comme l’exemple en dessous.



Who *
Group

Group *
builtin_administrators

ACL Type *
Allow

Permissions Type *
Basic

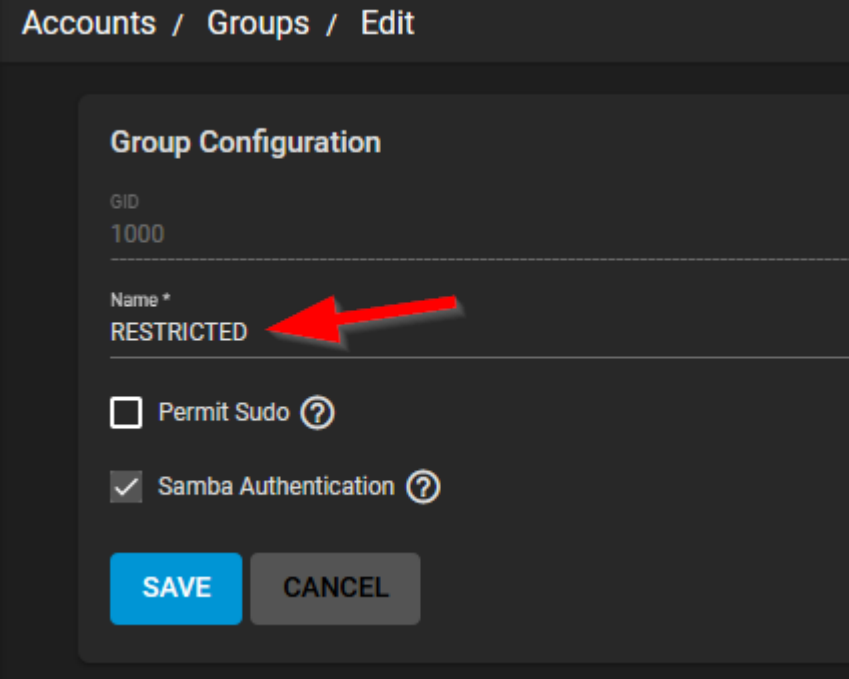
Permissions *
Full Control

Flags Type *
Basic

Flags *
Inherit

ADD ACL ITEM DELETE

Se rendre dans “Accounts”, “Groups” et cliquer sur “ADD”



Accounts / Groups / Edit

Group Configuration

GID
1000

Name *
RESTRICTED

Permit Sudo ?

Samba Authentication ?

SAVE CANCEL

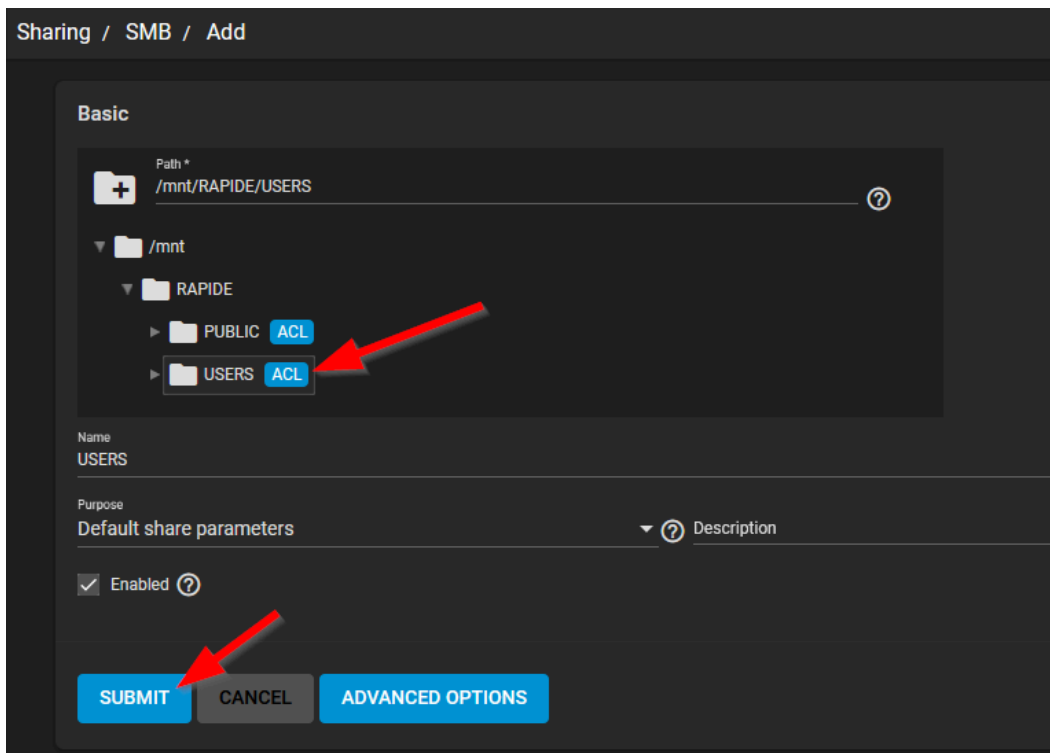
Renommer le “**RESTRICTED**”.

Aller ensuite dans “Accounts” ==> “USERS” et cliquez sur ADD. Remplissez comme si dessous.

The screenshot shows the TrueNAS CORE user creation interface. The page is titled "Accounts / Users / Add" and includes the following sections:

- Identification:** Fields for Full Name (jean), Username (jean), Email, Password, and Confirm Password.
- User ID and Groups:** User ID (1000), New Primary Group (checked), Primary Group, and Auxiliary Groups (builtin_administrators).
- Directories and Permissions:** A tree view showing the home directory structure: /mnt/RAPIDE/USERS/jean. The 'jean' directory is highlighted with a red arrow.
- Authentication:** Fields for SSH Public Key, Disable Password (No), Shell (sh), Lock User (unchecked), Permit Sudo (checked), Microsoft Account (checked), and Samba Authentication (checked).

Après avoir fait ça pour tous les utilisateurs, aller dans “Sharing” ==> “Windows Share” et ADD.



Ajouter le groupe “user” et cliquez sur “submit”. Puis “Enable service”.

Pour accéder au partage, aller dans vos documents sur votre ordinateur, et sur la barre de recherche et rentrer “//Votre_IP” et faite entrer.

3. Utilisation

3.1 Administrateur

L'administrateur peut aller sur le site web afin de modifier les datasets et les différents droit des utilisateurs.

3.2 Utilisateur

L'utilisateur peut utiliser le partage de fichier et y déposer ses fichiers

4. Sources utilisées

JJWorld

Lien du site: <https://www.jjworld.fr/installer-freenas-truenas/>

Wikipédia

Lien du site: <https://fr.wikipedia.org/wiki/TrueNas>